



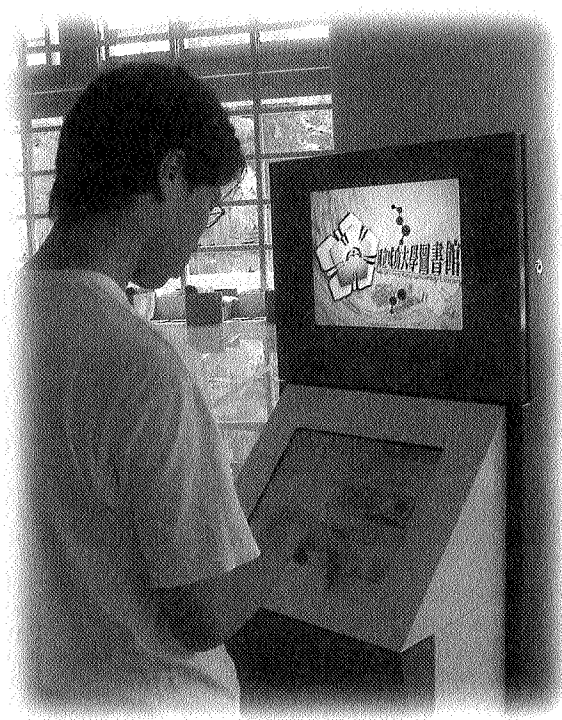
# 成功大學圖書館導覽系統簡介

王國斌

成功大學圖書館閱覽組館員

## 壹、前言

" Get library services to more users " 是現在每個圖書館負責推廣部門積極努力的目標，近幾年來由於製作多媒體的技術日趨成熟，所以互動式的多媒體導覽系統相當受到歡迎，各博物館、文化中心、縣市政府、飯店及國家公園或風景區中，幾乎都有它的蹤跡，甚至在美國一些大型購物中心就有聯邦政府設置的導覽系統，讓你在逛街購物的同時，也可以透過該系統發個 e-mail 給布希總統；可是導覽系統在國內圖書館的運用並不普遍，本館於新館完成後希望能主動積極的提供資訊予使用者，於是規劃設置導覽系統，利用精采的多媒體視聽效果，吸引使用者進入圖書館的世界裡，讓更多的人了解更多的圖書館服務，進而使用，也使讀者與圖書館的互動更加密切、關係更形緊密。



## 貳、系統規劃與製作流程

多媒體導覽系統是利用電腦將多種的媒體整合運用，讓使用者以互動方式獲取所需



的資訊，所牽涉的技術相當廣泛，涵蓋文字、圖形、視訊、聲音、動畫、影像的製作與整合，及美工設計、電腦軟硬體等相關技術，除此之外資料蒐集的完整及內容架構的規劃也會影響系統的品質。為使系統更臻於完善，圖書館於是成立導覽系統小組，由各組代表參與負責系統規劃、資料蒐集彙整、監督製作及測試評估，並先由系統組協助完成軟硬體規格需求書進行請購招標事宜，確定得標廠商後，就擬定作業流程按部就班進行製作。

#### 一、前置作業

1. 組織小組成員。
2. 製作規格需求書。
3. 進行請購招標。

#### 二、初步溝通

1. 請廠商簡介公司特色及展示產品。
2. 與廠商進行溝通並訂定進度時程。

#### 三、訂定主題選項

依需求書確立主選單，再依主選單往內延伸選項及內容。

#### 四、進行資料收集

1. 既有的資料彙整後，交廠商進行製作
2. 針對須重新編輯及修改的資料，與廠商協調交件期限。

#### 五、虛擬實境場景拍攝

請各組確立虛擬實境場景並配合廠商拍攝。

#### 六、初驗廠商製作的畫面

1. 請廠商先製作片頭3D動畫及主選單。
2. 小組成員觀看製作雛形並提出意見。
3. 彙整意見後與廠商進行內容及製作風格的溝通。

#### 七、廠商進行內容製作

1. 廠商每週派員解說進度及展示產品。
2. 小組提出意見與廠商代表進行溝通。

#### 八、測試系統

1. 測試使用介面是否具親和性。
2. 連結選項是否正常。
3. 核對資料是否正確無誤。

#### 九、確立導覽機台型式及顏色

依規格需求書及廠商提供的目錄進行挑選。

#### 十、測試硬體

#### 十一、整合軟硬體

1. 要求廠商將電腦設備、導覽機台及軟體整合。
2. 將Internet版導覽系統置於本館網頁上



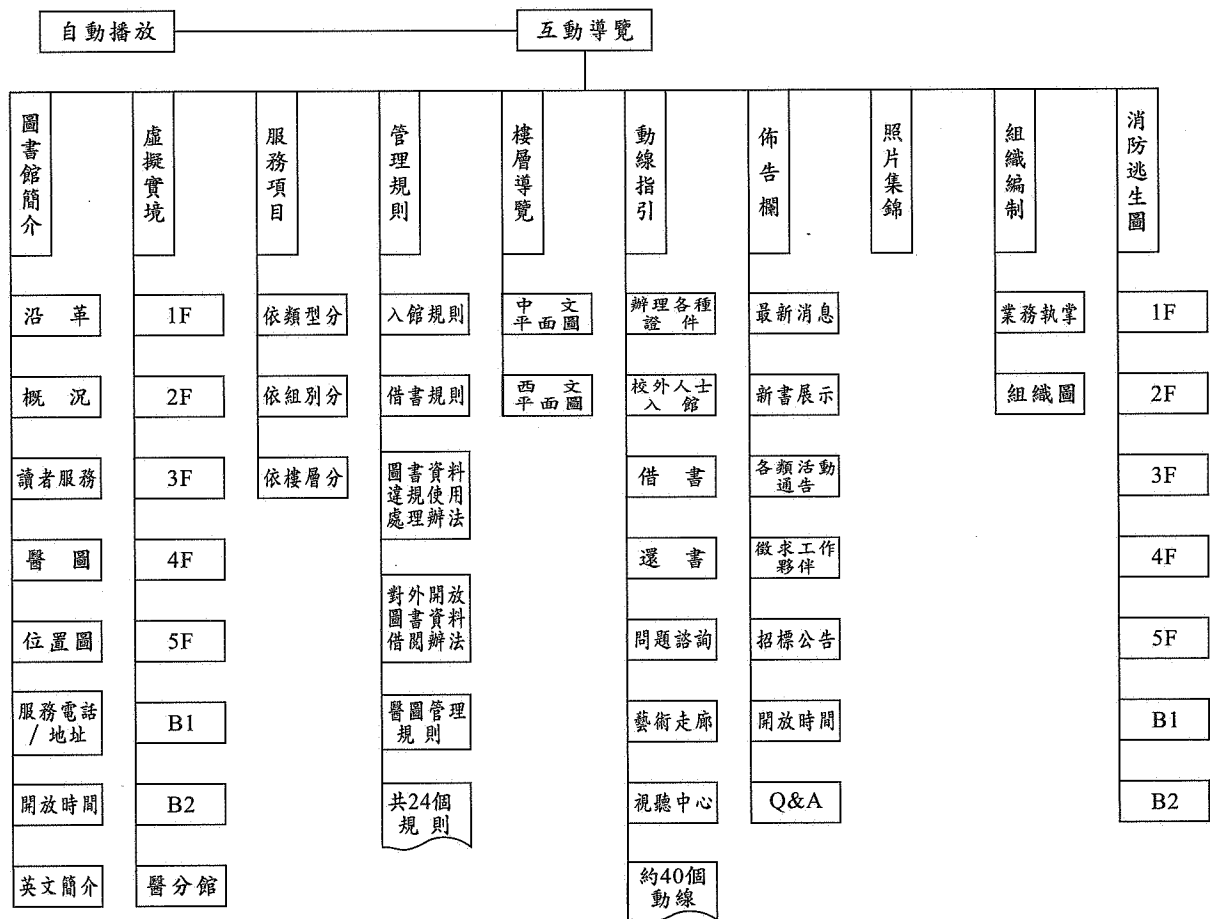
## 十二、最後測試及修正

1. 在導覽機台及網頁上做最後測試。
2. 開放讀者測試並提供意見。
3. 廠商完成系統修正。

## 十三、驗收系統

### 參、基本架構及內容簡介

圖書館設置多媒體導覽系統，是希望透過豐富多變的影像，讓讀者在輕鬆愉悅及有趣的氣氛下，瞭解圖書館的環境資源及各種資訊，讓讀者在使用圖書館資源時，能事半功倍且對圖書館有整體的認識，所以架構的安排及內容的呈現，是相當重要的一環，且是影響導覽系統成敗的關鍵。以下列出本館導覽系統主要架構，並就各主選單內容加以說明。





## 一、自動播放

將圖書館簡介製作成動畫形式加上配音，讓讀者只要 one touch 即可透過自動影音播放，完整欣賞並獲得圖書館簡介資訊，由於自動播放的檔案很大且考慮頻寬問題，所以此功能只有在單機版導覽系統上呈現，網路版上並無此功能。

## 二、互動導覽

提供十項主選單讓讀者自由選取，再由系統提供讀者有興趣的資訊，可讓讀者於最短的時間獲得有用的資訊，而且此功能比自動播放更能提供較多的資訊，是導覽系統裡最主要的部分。

### 1. 圖書館簡介

提供圖書館沿革、概況、各項服務介紹、位置圖、服務電話 / 地址、開放時間、醫圖簡介及英文簡介。

### 2. 虛擬實境

運用 QTVR 技術製作環場虛擬實境，有頁框分頁功能分為三個頁框，3D 環場虛擬實境畫面頁框、2D 平面圖頁框和說明頁框，三者同時顯示在同一視窗上，且 2D 平面圖即時顯示現在位置，並用箭頭指標指示目前朝向之方向。同時，在本館及醫分館的各個適當的點做 3D 的虛擬實境介紹，讓讀者彷彿親身到了館內的每一

個角落。

### 3. 服務項目

將館內的所有服務項目依類型、組別及樓層區分，供讀者從不同的切入點找尋所需的服務項目。

### 4. 管理規則

運用視覺化的美術設計及多媒體的技巧，把生硬的二十四條管理規則，以生動有趣的畫面呈現。

### 5. 樓層導覽

分為中文及英文樓層導覽，點選一樓層選項後會開啓該樓層的新視窗，並可進一步點選該樓層各項服務的介紹說明，由面到點做全面的樓層導覽。

### 6. 動線指引

規劃各種動線需求，指引讀者快速到達欲前往的位置。

### 7. 佈告欄

直接連結到圖書館網站上的佈告欄，導覽系統與網站的佈告欄訊息同步，方便即時訊息的維護與更新。

### 8. 照片集錦

展示圖書館系列相片，提供讀者從不同的空間及時間觀賞成圖之美。

### 9. 組織編制

列出圖書館組織圖並說明各組的業務職掌。



## 10. 消防逃生圖

標示各樓層的逃生出口動線。

## 肆、系統說明

工欲善其事必先利其器，一個好的導覽系統，當然需要利用功能完備的軟硬體才能完美呈現，不然就會有巧婦難為無米之炊的遺憾。

### 一、硬體

#### 1. P4 個人電腦

#### 2. 15 吋液晶彩色顯示器

由於本館以採自然光及通透性為設計理念，所以大廳光線充足，使用液晶螢幕較不會反光而造成眼睛疲勞，且沒有輻射的問題。

#### 3. 觸控螢幕

與上述顯示器相容之觸控式人機介面，增加系統操作的互動性及趣味性，由於觸控式螢幕以手觸控時和游標出現的位置會有些許誤差，所以特別針對選項的大小及間距做適當的設計，以免因誤觸而產生操作上的挫折進而放棄使用。

#### 4. 導覽機台

主體分成上下二部分，內建喇叭，可隨時配合週邊設備如印表機、讀卡機、掃描機

的擴充，並加裝把手及輪子以利搬運。

## 二、軟體

### 1. Macromedia director 8.5 shockwave Studio

Director 是一套專業級的多媒體整合系統與網頁編輯工具。以精密的整合工具來連結文字、圖形、聲音、視訊、動畫等單一媒體，並內建 Lingo 語言，可製作出互動性質的多媒體作品。

### 2. VR Worx

VR Worx 2.0 是 VR Toolbox 的跨平台製作工具組，可用來製作全景影片、物件影片以及 Quick Time VR 裏多點的場景。它的功能包括用全景背景圖來產生一個物件影片、輸入及輸出 10,000 x 3,000 像素、多點場景等。同時它也支援 AppleScript。

### 3. Adobe Photoshop 6.0

Adobe Photoshop 是一套世界標準的影像編輯軟體，提供強大的功能性、控制性及自主性，讓你不論是製作印刷或網頁設計時，不但能保有超高的工作效率，同時也能盡情揮灑創意，無論使用任何媒體，都能創造出最佳的影像輸出效果。

### 4. Adobe Premiere 6.0

Adobe Premiere 是一劃時代的視訊剪輯大師，針對高品質電腦影像的工作需要所設



計的，提供以前專業電腦影像所無法達到的高產值，具易控制與彈性處理之特性。

## 5. 其他

Dreamweaver、Fireworks、Flash等。

## 伍、特色

特色是任何一樣東西魅力的所在，吸不吸引人駐足欣賞、存在的壽命長不長都全靠它，想要用一個沒有特色的導覽系統去吸引讀者達到導引及教育讀者的功能是很困難的，所以我們要求廠商能透過溝通協調，在了解整個圖書館的運作和內在精神後，再精心設計有特色且適合圖書館的導覽系統。

### 一、環場虛擬實境

運用QTVR技術製作環場虛擬實境，全館超過50個場景，除辦公區外幾乎涵蓋所有的館舍空間，讓讀者彷彿身歷其境，在未進館前，即對圖書館空間配置及動線有一初步的了解。

### 二、背景畫面

由於新館處處是美景，不論是遠觀或近看，驚鴻一瞥或細細品味，皆可感受到新館在宏偉氣勢中所蘊藏的美感，所以和廠商討論後達成共識，所有的導覽畫面皆以新館的圖片為背景，讓讀者在進行導覽時，也能同

時感受圖書館建築設計的美感。

### 三、動線指引

由於圖書館的服務項目及規劃的區域繁多，所以規劃此功能讓讀者能透過動線的指引，進而降低對圖書館的陌生感，能有效率的使用圖書館資源，例如：點選研究小間，畫面會先出現一樓平面圖，並由動畫的箭頭指引讀者至圖書出納台（辦理借用手續），同時於左下角出現說明文字，下一畫面則出現五樓平面圖，並由箭頭指引至研究小間，只要 one-touch 即可得到所要的資訊及服務動線，節省讀者摸索的時間。

### 四、佈告欄

利用網路讓單機作業的導覽系統與圖書館網頁做連結，提供與網頁同步的最新圖書館訊息，讓瞬息萬變的消息能透過導覽系統輕易的呈現在讀者眼前。

### 五、自動播放

播放十五分鐘左右的圖書館簡介動畫，讓讀者透過精采的畫面、優美的旋律及清晰自然的配音解說，對圖書館有一初步的認識及瞭解，與互動導覽功能相輔相成。

### 六、連接網路

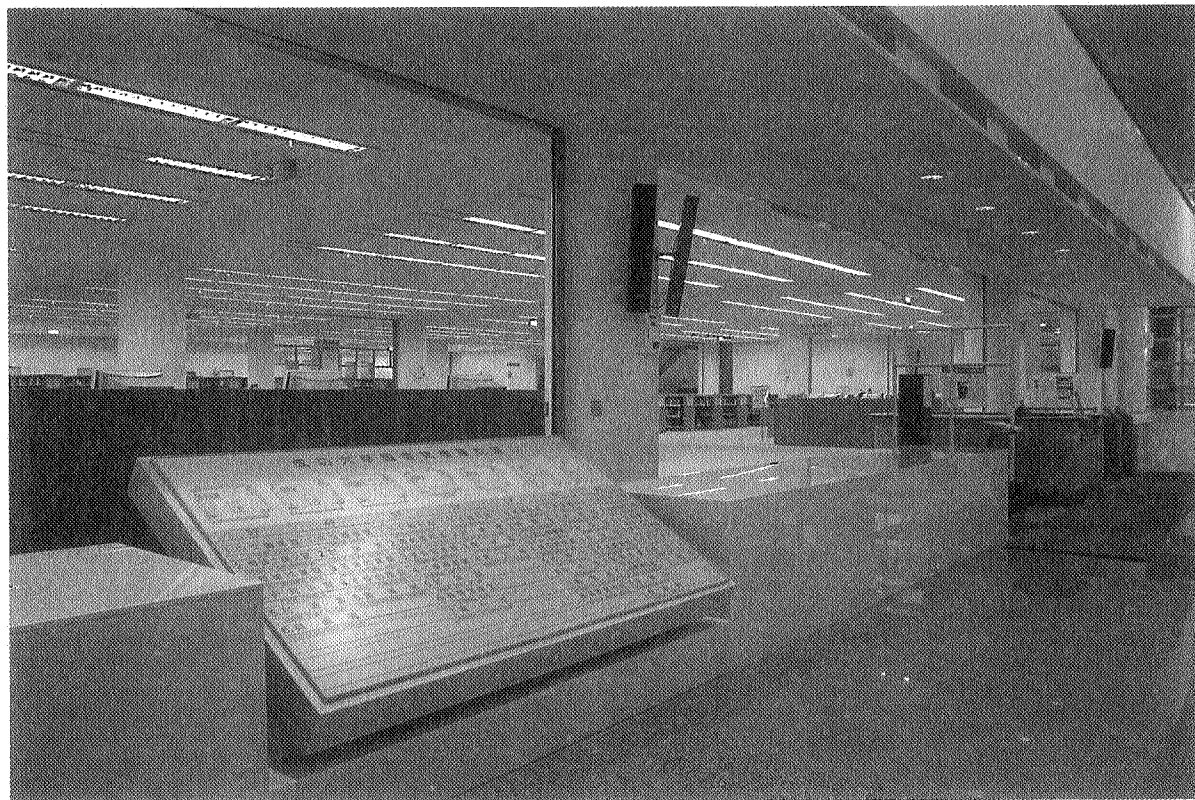
結合網路可讓單機的導覽系統提供的服務更多元，且方便資料的更新及維護。

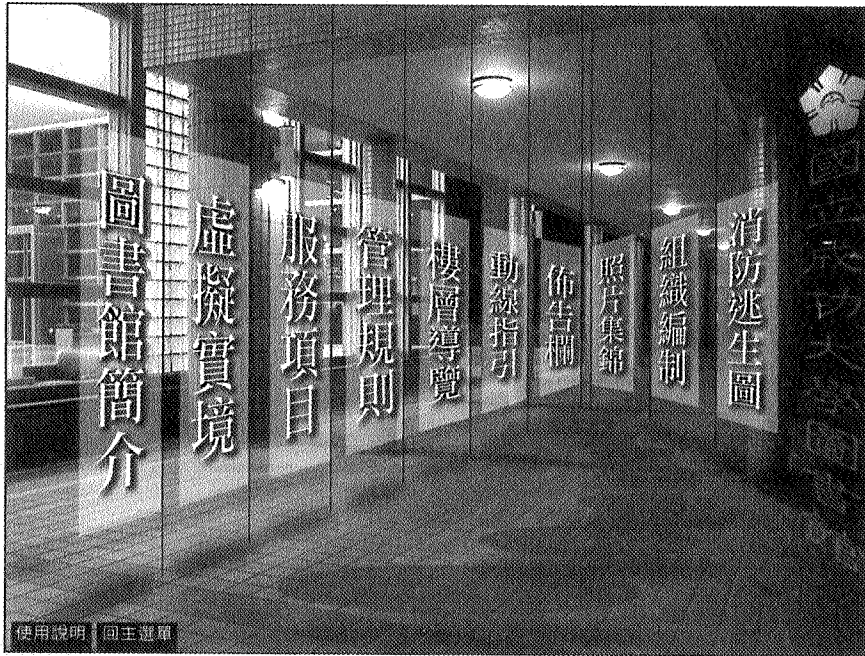


## 陸、結語

在講求著自動化、網路化、人性化、多樣化服務的時代中，圖書館提供的各種服務也都朝著這股洪流中前進，唯圖書館導覽解說，還是以人或網頁上的資料為主，由於現在讀者的自主性強，且對多媒體提供的資訊接受性高，所以本館幾經考慮決定設置導覽系統，除提供讀者更多元的選擇外，並期許

能為使用者創造更多的附加價值，但是否能達到預期的效果還有待爾後的評估，不過如果能持續維護及調整內容以符合讀者需求，導覽系統應可成功地扮演導覽解說的角色。





### 虛擬實境導覽

**出納台(該點左方)**

- ★借書、還書
- ★研究小間、討論室借用
- ★辦理各種借書證及閱覽證
- ★圖書館導覽服務
- ★服務電話：65700
- WebPAC查詢台(該點下方)

IE...

新書展示區 資訊服務組 典藏區

緊急出口

參考資料區

資訊服務室

出入口

電子資源檢索區

WebPAC查詢區 主出入口 管制點 參考諮詢台

- ◆ 導覽點
- ◆ 電梯組
- ◆ 影印室
- ◆ 男廁所
- ◆ 女廁所



